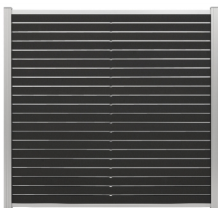


# Montage-Anleitung BPC-Steckzaunsystem TEXEL



## Allgemeine Hinweise:

Die Breite der in den Standardmaßen 180x180cm (BxH) erhältlichen Selbstbau-Sets kann durch Einkürzen der einzelnen Komponenten eventuell selbst angepasst werden. Wenn beispielsweise die Breite um 90 cm verringert werden soll, müssen die Rhombus-Profile jeweils um 45 cm pro Seite gekürzt werden. Um eine eventuelle Längenausdehnung durch Temperaturschwankungen zu gewährleisten, müssen die Rhombus-Profile allerdings innerhalb der Nut der Alu-Pfosten stets ca. 0,7cm Platz zum Ausdehnen haben. Die geringe Ausdehnung der Rhombus-Profile wird dann von den Nuten in den Pfosten ausgeglichen.



Bei der Montage auf weichem Untergrund müssen die Pfosten unbedingt in Beton gegossen werden. Beton = Sand-Kies-Gemisch, Körnung 0/32 plus Zement im Mischungsverhältnis 3:1. Als Baugrund werden die Bodenklassen 4 - 6 nach DIN 18300 vorausgesetzt. Fundamentgröße 40x40x60cm (LxBxT). Bei Abweichungen der Bodenklasse, die Fundamente größer erstellen. Die Aluminiumpfosten sollten zusätzlich im Beton verankert werden. Bohren Sie dazu in etwa 30 cm Tiefe ein Loch in den Pfosten und bringen Sie daran beispielsweise ein Stück Stahldraht an.

**Hinweis: Es ist sehr wichtig, die Pfosten exakt senkrecht und in der richtigen Höhe zu setzen, bevor Sie mit der Montage beginnen. Damit legen Sie die Basis für eine exakte Montage und eine professionelle Ausstrahlung Ihres Sichtschutzzauns. Beachten Sie dabei auch, dass der Abstand zwischen den einzelnen Pfosten von 180 cm innerhalb der Führungsschiene (Nut) der Pfosten gemessen werden muss. Die Profile haben eine Länge von ca. 179,3 cm um eventuelle vertikale Dimensionsveränderungen der BPC-Profile ausgleichen zu können.**

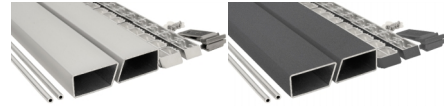
Für dieses System sind »lange« Pfosten (zum Gießen in Beton) und »kurze« Pfosten mit Pfostenhalterungen (zur Montage auf hartem Untergrund) erhältlich. (Pfostenhalterungen auch einzeln erhältlich)

Das Selbstbausystem besteht aus folgenden Elementen:

a) Aluminium-Pfosten, 68x68mm mit 3 Nuten (Fig. 2-A) + 2 Abdeckprofile (Fig. 2-B) + Abdeckkappe aus Kunststoff (Fig. 2-C) und vormontierten Abstandhaltern von 4cm in den Rillen (Fig. 2-D). Die Länge der Pfosten hängt von der gewünschten Zaunhöhe sowie von der gewählten Montagemethode der Pfosten (mit Pfostenhalterung oder in Beton gegossen) ab. Die Pfosten können auch als Eckpfosten verwendet werden. Die freibleibenden Pfostennuten können mithilfe der mitgelieferten Abdeckprofile abgedeckt werden.

**TIPP:** Zur Verwendung der (einzeln erhältlichen) solarbetriebenen LED-Pfostenbeleuchtung kann die Pfostenkappe einfach abgenommen und durch die LED-Beleuchtung ersetzt werden (Fig. 3).

b) Aluminium Start- & Abschlussprofil 20x41(34)x1800mm ST105 silber oder ST110 anthrazit inkl. je 2 Aluminium Röhrchen, 40 Pfosten-Abstandshalter, 20 Mittenabstandshalter, 2 Montage-Clips, 4 Schrauben und 4 Unterlegscheiben.



c) BPC-Rhombus-Profile 20x75(68)x1793mm (ST05 karamellbraun / ST10 anthrazit / ST15 Multicolor Sand)



Bei dem Standardmaß von 180x180cm werden die Elemente, mit Ausnahme der Pfosten und eventuellen Pfostenhalterungen einzeln geliefert. Da die Pfostenlänge vom Untergrund abhängig ist, werden die Pfosten separat verpackt.

## MONTAGEANLEITUNG:

**Schritt 1:** Setzen Sie zuerst die Pfosten exakt senkrecht, in der richtigen Höhe im richtigen Abstand. Der Abstand beträgt standardmäßig 180cm und muss ab der Innenseite der Nuten beider Pfosten gemessen werden.

Warten Sie, bis der Beton ausgehärtet ist, bevor Sie mit Schritt 2 fortfahren. Wenn Sie die Pfosten mithilfe von Pfostenhalterungen auf hartem Untergrund oder einem Fundament montieren, können Sie sofort mit Schritt 2 fortfahren.

**Schritt 2:** Nachdem Sie zuerst die Kunststoff-Pfostenkappe vorübergehend entfernt haben (Bitte nicht verlieren!), können Sie mit der Montage der einzelnen Komponenten beginnen. Schieben Sie das Aluminium Startprofil in die Pfostennuten ein. Setzen Sie anschließend die beiden Aluminium Röhrchen in die vorgebohrten Aussparungen des Aluminium Startprofils. Nun wird das erste BPC-Profil in die Pfostennuten eingelassen. Die beiden Aluminium Röhrchen müssen durch die beiden Löcher des BPC-Profils geführt werden. Jetzt setzen Sie je einen Abstandshalter in die Rillen der Pfostennuten und einen Abstandshalter über die Aluminium Röhrchen und schieben Sie diese nach unten bis auf das BPC-Profil. Wiederholen Sie diese Vorgänge bis die gewünschte Zaunhöhe erreicht ist.

**Schritt 3:** Sobald das letzte BPC-Profil montiert wurde, wird das Aluminium Abschlussprofil in die Pfostennuten eingelassen und die Aluminium Röhrchen wieder in die vorgebohrten Aussparungen des Aluminium Abschlussprofils gesteckt. Sollten Sie eine geringere Zaunhöhe wünschen, müssen die Aluminium Röhrchen soweit eingekürzt werden, dass das Reststück der Röhrchen noch in das Aluminium Abschlussprofil eingeführt werden kann. Zuletzt montieren Sie die Clips auf beiden Seiten der Abschlussprofile. Hierzu werden die Clips in die Nut des Steckzaunpfostens eingeschoben, sodass sie flach auf dem Abschlussprofil aufliegen. Bohren Sie das Abschlussprofil mit einem 2,5mm Bohrer vor, und schrauben Sie die 10mm Kreuzschlitzschrauben mit einem Schraubendreher durch die angesenkten Löcher des Clips in die Abschlussprofile. Danach können Sie die Pfostenkappen wieder aufsetzen.

